

شماره: ۶/۰۱۱-۲۲۶۹۳

تاریخ: ۱۴۰۱/۹/۲۲

ساعت: ۱۴:۴۶

پیوست: ۵ عدد

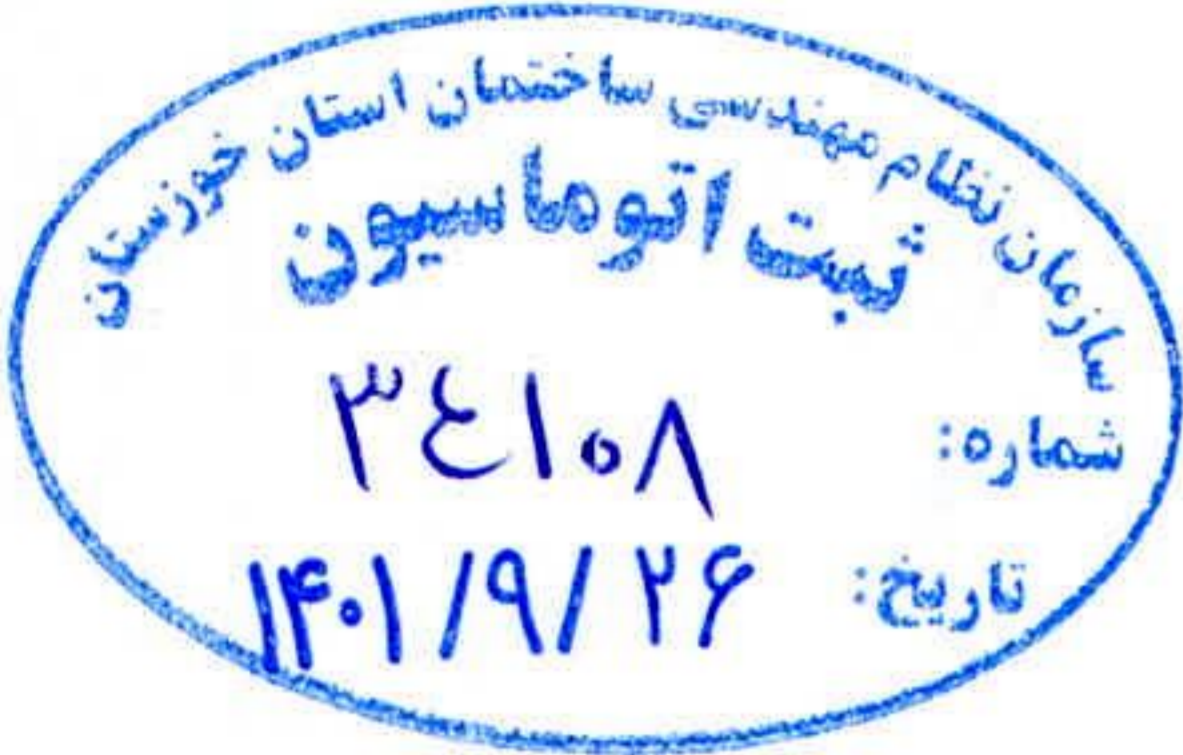


وزارت آموزش پرورش
سازمان نوسازی، توسعه و تجهیز مدارس کشور



اداره کل نوسازی مدارس استان خوزستان

(تولید؛ دانش بنیان، اشتغال آفرین) (مقام معظم رهبری)



باسم تعالی

جناب آقای دکتر خواجهی

ریاست محترم سازمان نظام مهندسی ساختمان استان خوزستان

موضوع: دهمین همایش و نمایشگاه ملی و سومین همایش بین المللی مدرسه ایرانی معماری ایرانی

باسلام و احترام

به استحضار می رساند در راستای اجرایی نمودن اهداف سند تحول بنیادین آموزش و پرورش و برنامه زیر نظام تامین فضا، تجهیزات و فناوری، سیاست سازمان نوسازی، توسعه و تجهیز مدارس کشور به عنوان متولی این زیر نظام بر آن است تا متناسب با راهکار ۱-۱۴ سند تحول در خصوص هویت بخشی به فضاهای آموزشی و تربیتی و احیا معماری اسلامی-ایرانی، در پی برگزاری تاثیرگذار ۹ دوره همایش و نمایشگاه مدرسه ایرانی معماری ایرانی، در سال جاری نیز با همراهی برخی از ارگان ها و دانشگاه ها، جامعه معماری، اساتید و دانشجویان معماری کشور، طرح های با هویت، ماندگار و منطبق با استانداردهای فضاهای آموزشی و تربیتی بر پایه اصول معماری اسلامی ایرانی را گردآوری نماید تا مدرسه سازی به سمت و سوی هدایت شود که جایگاه و اهمیت واقعی آن در جامعه اسلامی ایران هویدا گردد. در این راستا از اساتید محترم معماری و شهرسازی دعوت به عمل می آید تا با ارائه طرح معماری، در این همایش شرکت و حضور فعال داشته باشند. بدیهی است علاوه بر ارزیابی و تقدیر از آثار برگزیده، ضمن ارائه دستاوردهای ارزنده و با هویت در نمایشگاه مذکور، این آثار در کتاب "مدرسه ایرانی معماری ایرانی" نیز به چاپ خواهند رسید

لذا به پیوست، متن کامل فراخوان و چگونگی شرکت در همایش به صورت فایل پی دی اف ارسال می گردد. خواهشمند است درخصوص اطلاع رسانی مناسب و مشارکت شایسته در همایش مذکور، دستور مقتضی صادر فرمایید. همچنین جهت دریافت اطلاعات بیشتر به پرتال سازمان نوسازی، توسعه و تجهیز مدارس کشور به آدرس <http://www.dres.ir/isa/fa> مراجعه فرمایید.

محمد سعیدی پور

سرپرست اداره کل نوسازی مدارس خوزستان

سازمان نوسازی، توسعه و تجهیز مدارس کشور

فراخوان

دهمین همایش و نمایشگاه ملی و سومین همایش بین‌المللی

مدرسه ایرانی معماری ایرانی

در تراز سند برنامه زیرنظام «تأمین فضا، تجهیزات و فناوری»

سال ۱۴۰۱

به نام خداوند جان و خرد
کزین برتر اندیشه برنگذرد
«فردوسی»

مَنْتَ خدای را عز و جل که طاعتش موجب قربت است و به شکر اندرش مزید نعمت.
هر نفسی که فرو می‌رود ممد حیات است و چون بر می‌آید مفرح ذات.
پس در هر نفسی دو نعمت موجود است و بر هر نعمتی شکری واجب.
«سعدی»

معرفی همایش

سازمان نوسازی، توسعه و تجهیز مدارس کشور در راستای اجرایی نمودن اهداف سند تحول بنیادین آموزش و پرورش و برنامه زیرنظام تأمین فضا، تجهیزات و فناوری؛ در نظر دارد با همکاری جمعی از صاحب‌نظران در عرصه معماری کشور، همچون ادوار گذشته نسبت به برگزاری دهمین همایش و نمایشگاه ملی و سومین همایش بین‌المللی «مدرسه ایرانی معماری ایرانی»، در اسفند ماه سال جاری اقدام نماید.

این همایش، در پی شناسایی طرح‌هایی است که بر گفتمان معماری مدرسه در بستر ایران، اثرگذار بوده و به عنوان مکان آموزش و فضای پرورش، به تعالی و تحول این حوزه فرهنگی کمک نمایند. همایش مدرسه ایرانی معماری ایرانی نه تنها به کارهای برجسته طراحی معاصر مدارس ارج می‌نهد، بلکه پروژه‌هایی را شناسایی می‌کند که راه‌حل‌های نوین و قابل تعمیمی را برای پاسخگویی به مشکلات توسعه آموزش و ایفای نقش مؤثر در جامعه محلی نمایانگر می‌سازند.

بدین منظور از علاقمندان در حوزه معماری فضاهای آموزشی، با هدف دستیابی به مدارس با هویت، مزین به ارزش‌ها و اصالت‌های جامعه اسلامی، دعوت به عمل می‌آید آثار خود را به منظور ارائه در همایش و نمایشگاه و شرکت در مسابقه، ارسال نمایند.

همایش دوره دهم، همانند دوره‌های پیشین، با «محوریت طراحی مدرسه» برگزار می‌گردد که این امر در بخش‌های مختلف، مورد توجه قرار می‌گیرد؛ از جمله «مسابقه طراحی مدرسه»، «مسابقه مدرسه‌های اجراشده»، «مسابقه مستندنگاری فضاها» و «فراخوان مقالات مرتبط با امر طراحی مدرسه». ماحصل آثار این مسابقات در دو روز همایش به بحث گذارده خواهد شد و در نمایشگاه همایش، عرضه می‌شود.

^۱ برنامه زیرنظام تأمین فضا، تجهیزات و فناوری نظام تعلیم و تربیت رسمی عمومی، در نشانی زیر، قابل دسترس است:

<https://dres.ir/file/download/regulation/1643033694-.pdf>

مسابقه طراحی مدرسه

نکات مورد توجه در طراحی

مهم‌ترین مسأله در سنوات مختلف برگزاری این مسابقه و همایش، در عنوان آن (مدرسه ایرانی معماری ایرانی) هویداست و این امر، در کنار توجه به استانداردها و مقررات لازم‌الرعایه^۲ در طراحی مدرسه که تضمین‌کننده کمینه کیفیت مطلوب در معماری آن است، همواره به دنبال خلق فضاهایی با بیشینه کیفیت‌های مطلوب برای معماری مدرسه همراه با خلاقیت و نگاه به آینده است؛ از این رو تأکید بر ایرانی بودن مدرسه و ایرانی بودن معماری، سرلوحه همایش و مسابقه بوده و همواره توسط طراحان و سازندگان در طراحی‌ها و مستحدمات مدرسه، در دوره‌های مختلف همایش، جست‌وجو گردیده است. در این دوره نیز «ایرانی بودن مدرسه و ایرانی بودن معماری آن»، مهم‌ترین نکته مورد توجه طراحان خواهد بود.

در ذیل این توجه محوری و اصلی، نکات زیر نیز مورد تأکید است:

- (۱) اقلیم و بوم هر منطقه، بستر استقرار و شکل‌گیری مدرسه و تحلیل مؤلفه‌های مؤثر بر طراحی این پروژه
- (۲) برنامه فضایی و کالبدی معماری (مبتنی بر برنامه و شیوه آموزشی مورد استفاده در مدرسه)
- (۳) مدرسه به مثابه کانون محله و دارای امکانات و شرایط مناسب برای ارتباط مؤثر با جامعه محلی
- (۴) مفاهیم معماری پایدار، مدرسه سبز، مباحث روانشناسی محیطی (گروه سنی، جنسیت، رنگ و ...) و معیارهای زیست‌محیطی، ایمنی و بهداشتی در مدارس
- (۵) معماری داخلی، میلمان و جزءفضاهای اثرگذار در آموزش غیرمستقیم در مدرسه
- (۶) تعامل بین حیاط و فضای باز با توده ساختمانی در مدرسه (اهمیت فضای باز و تفریح و بازی و ارتباط با طبیعت)

^۲ از جمله، مقررات ملی ساختمان و ضوابط زیر:

- نشریه شماره ۶۹۷ سازمان مدیریت و برنامه‌ریزی کشور، تحت عنوان: ضوابط طراحی ساختمان‌های آموزشی (برنامه‌ریزی معماری همسان مدارس ابتدایی و متوسطه)
- نشریه شماره ۷۳۴ سازمان برنامه و بودجه کشور، تحت عنوان: ضوابط ضوابط و معیارهای طراحی فضاهای آموزشی (مراکز آموزشی کودکان با نیازهای ویژه)
- نشریه سازمان نوسازی، توسعه و تجهیز مدارس کشور تحت عنوان: ضوابط طراحی هنرستان‌های فنی و حرفه‌ای و کار و دانش.

سطوح و موضوعات مسابقه طراحی

موضوعات مسابقه		سطوح مسابقه	ردیف
○ طراحی‌شده از قبل ^۳ ○ طراحی مدرسه در زمین‌های معرفی شده از سوی دبیرخانه همایش			
بستر روستایی طراحی مدرسه در شرایط بحران / مدرسه عشایری	بستر شهری	حرفه‌ای • دفاتر و شرکت‌های مهندسی مشاور معماری و شهرسازی • طراحان آزاد • سازمان نوسازی، توسعه و تجهیز مدارس کشور و ادارات کل تابعه	۱
• طراحی مدارس روستایی ۱ تا ۶ کلاس در زمین‌های موجود استان (طرح تیپ مورد قبول نیست.) • طراحی مدرسه در زمین‌های معرفی‌شده از سوی دبیرخانه همایش • جزءفضاها و ایده‌های نو (مدارس عشایری / مدارس سبک و پیش‌ساخته و ...)	• طراحی مدرسه ابتدایی، متوسطه، هنرستان و یا مجتمع‌های آموزشی شهری در زمین‌های موجود استان (طرح تیپ مورد قبول نیست.) • طراحی مدرسه در زمین‌های معرفی‌شده از سوی دبیرخانه همایش • طراحی مدرسه برای ادارات کل نوسازی مدارس کشور (طرح‌های مدیریت سبز / طرح‌های فاخر / طرح‌های برون‌سپاری‌شده ادارات کل و ...)		
• پایان‌نامه‌های کارشناسی ارشد (مدرسه و دیگر فضاهای آموزشی، تربیتی و ورزشی دانش آموزان) • طراحی مدرسه در زمین‌های معرفی‌شده از سوی دبیرخانه همایش		دانشجویی • دانشجویان معماری داخل و خارج از کشور	۲

مدارک درخواستی و نحوه ارسال در بخش مسابقه طراحی:

- (۱) در بخش طراحی، هر طرح بر روی حداکثر ۳ چارچوب از ورق فوم (Foam board) با ابعاد ۷۰*۵۰ سانتیمتر به صورت افقی، چاپ و ارائه گردد.
- نکته ۱: ارائه بسته نرم‌افزاری (file) نقشه طرح‌ها برای نمایش آثار در نمایشگاه مجازی الزامی است.
- نکته ۲: بسته نرم‌افزاری (file) چارچوب آثار، در حجم هر چارچوب معماری، حداکثر ۵ مگا بایت و با dpi = 70 و فرمت png به همراه دیگر مدارک و مستندات درخواستی در بند ۵، از طریق لوح فشرده، به دبیرخانه ارسال گردد.
- (۲) پلان‌ها، نماها، برش‌ها، پرسپکتیوها (داخلی و خارجی)، تحلیل طرح و سایت پلان (به مقیاس مناسب و با وضوح کافی) الزامی است.
- نکته ۱: ترسیم پلان همکف باید به گونه‌ای باشد که علاوه بر نمایش فضای باز، تا پیاده‌رو جنب مدرسه، دسترسی سواره و یا پیاده مجاور دیوار مدرسه و حتی تا پیاده‌روی سمت مقابل را نیز در بر بگیرد.
- نکته ۲: در پرسپکتیوهای خارجی، محیط اطراف مدرسه و همسایگی‌ها (تا جای ممکن) مشخص شوند.
- (۳) ارائه بیانیه طراحی الزامی است. این بیانیه باید در قالب یک یادداشت به گونه‌ای بر روی شیت(ها) ارائه گردد که ضمن عرضه جدول برنامه فضایی کلی، گویای مسأله طراحی و نکات مورد توجه طراحان در طراحی و روند رسیدن به طرح نهایی باشد.
- نکته: چنانچه حسب ضرورت و تشخیص طراح یا تیم طراحی، برنامه طراحی تغییر یافته است، لازم است در این بیانیه، اعلام گردد.

^۳ نکته: زمین مورد طراحی، بایستی «واقعی و بدون معارض» و با مالکیت آموزش و پرورش باشد.

- (۴) برای دریافت پوشه (download) زمین و بستر (Site) مسابقه طراحی به درگاه (portal) سازمان نوسازی، توسعه و تجهیز مدارس کشور، مراجعه کنید. (لینک دریافت)
- (۵) ارسال تمامی بسته‌های نرم‌افزاری (file)، مدارک و مستندات و توضیحات طرح، به صورت pdf، psd، dwg (در ابعاد ۷۰*۵۰) و jpg و عکس و مشخصات طراح و همچنین گزارش طرح (بیانیه طراحی؛ اشاره شده در بند ۳ مدارک) در قالب بسته نرم‌افزاری (file) Word یا PowerPoint، قبل از برگزاری داوری، در قالب لوح فشرده، برای چاپ در کتاب «مدرسه ایرانی معماری ایرانی» الزامی است.
- (۶) شرکت‌کنندگان خارج از کشور می‌توانند با ارسال بسته‌های نرم‌افزاری (file)، pdf، dwg (در ابعاد ۷۰*۵۰) و jpg طرح‌های خود به نشانی الکترونیکی دبیرخانه همایش، در مسابقه شرکت نمایند.
- (۷) ارسال مدارک و مستندات مرتبط و مؤید طرح‌های پایان‌نامه‌های کارشناسی ارشد در بخش دانشجویی الزامی است.
- (۸) از ارسال طرح‌هایی که در ادوار گذشته همایش و نمایشگاه مدرسه ایرانی معماری ایرانی، شرکت داده‌شده‌اند به‌طور جدی خودداری گردد.
- (۹) مدارک ارسالی به دبیرخانه، عودت داده نخواهد شد.

مسابقه «مدرسه‌های اجرا شده»^۴

در این بخش، کلیه مدارس ساخته شده توسط سازمان نوسازی، توسعه و تجهیز مدارس کشور و ادارات کل تابعه (مدرسه و دیگر فضاهای آموزشی، تربیتی و ورزشی ساخته شده در ۵ سال اخیر)، همچنین مدارس غیر دولتی و مدارس خیرساز (مدرسه و دیگر فضاهای آموزشی، تربیتی و ورزشی ساخته شده در پانزده (۱۵) سال اخیر)، در یک بخش واحد، با هم رقابت خواهند کرد. گزینش آثار برای شرکت‌یافتن در مسابقه این بخش، توسط سازمان نوسازی، توسعه و تجهیز مدارس کشور، صورت خواهد گرفت.

مبناها و شاخص‌های ارزیابی

- (۱) شاخص‌های عمومی:
دورافتادگی نسبت به مرکز استان و مرکز کشور / نیاز منطقه / دشواری‌های منطقه‌ای / وسعت.
- (۲) شاخص‌های طراحی:
کیفیت طرح، سازماندهی فضائی و انطباق با معماری ایرانی / میزان استفاده از مصالح بومی / انطباق با ضوابط معماری، معماری سبز و ...
- (۳) شاخص‌های اجرا و نظارت:
انطباق اجرا با طرح اولیه / زمان اجرا به نسبت مساحت / کیفیت اجرا / پیچیدگی طرح.
- (۴) شاخص‌های مدیریتی:
تأمین مالی / نسبت بودجه دولتی به غیر دولتی / قیمت تمام‌شده به مساحت / میزان استفاده از نیروهای بومی / مدیریت روند طراحی، نظارت و اجرا و تهیه گزارش‌های مکتوب.
- (۵) شاخص‌های پس از اجرا:
رضایت استفاده‌کنندگان و اهالی منطقه و محل / افت اجرا / تغییرات پس از اجرا.

مدارک درخواستی و نحوه ارسال در بخش مدرسه‌های اجرا شده

- (۱) هر طرح بر روی حداکثر ۳ چارچوب از ورق فوم (Foam board) با ابعاد ۷۰*۵۰ سانتیمتر به صورت افقی، چاپ و ارائه گردد.
نکته ۱: ارائه بسته نرم‌افزاری (file) نقشه طرح‌ها برای نمایش آثار در نمایشگاه مجازی الزامی است.
- نکته ۲: بسته نرم‌افزاری (file) چارچوب آثار، در حجم هر چارچوب معماری، حداکثر ۵ مگا بایت و با dpi = ۷۰ و فرمت png به همراه دیگر مدارک و مستندات درخواستی در بند ۵، از طریق لوح فشرده، به دبیرخانه ارسال گردد.
- (۲) تکمیل کاربرگ اطلاعاتی و ارائه در چارچوب آثار
- (۳) فیلم کوتاه ۵ و عکس از مجموعه (شامل مراحل ساخت و تمام‌شده) / عکس از مدرسه تمام‌شده لازم است شامل انتظام فضاهای باز و بسته، فضاهای باز و فضاهای بسته و جزئیات اجرایی نماها و فضاهای داخلی شامل کف و دیوار و سقف‌ها و درب‌ها و پنجره‌ها)
- (۴) نقشه‌های فاز یک و دو طرح مجموعه به همراه نقشه موقعیت مدرسه در محله، منطقه و شهر

^۴ - مدرسه و دیگر فضاهای آموزشی، تربیتی و ورزشی دانش آموزان

^۵ - برای نمایش فیلم و یا کلیپ در چارچوب‌های ارسالی، می‌توان از قابلیت QR Code استفاده نمود.

- ۵) ارسال تمامی بسته‌های نرم‌افزاری (file)، مدارک و مستندات و توضیحات طرح، به صورت pdf، psd، dwg (در ابعاد ۷۰*۵۰) و jpg و عکس و مشخصات طراح و همچنین گزارش طرح و پروژه (کاربرگ اطلاعاتی؛ اشاره شده در بند ۲ مدارک) در قالب بسته نرم‌افزاری (file) Word یا PowerPoint، قبل از برگزاری داوری، در قالب لوح فشرده، برای چاپ در کتاب «مدرسه ایرانی معماری ایرانی» الزامی است.
- ۶) از ارسال پروژه‌هایی که در ادوار گذشته همایش و نمایشگاه مدرسه ایرانی معماری ایرانی، شرکت داده شده‌اند به‌طور جدی خودداری گردد.
- ۷) مدارک ارسالی به دبیرخانه، عودت داده نخواهد شد.

کاربرگ اطلاعاتی

نکته: کلیه اطلاعات درخواستی در دو زمان ارائه می‌گردند: الف- در زمان طراحی و ب- در حال حاضر

- | | | |
|---------------------------------|---------------------------------|---------------------------|
| ۱) نام و موقعیت جغرافیائی مدرسه | ۲) نوع مدرسه | ۳) جمعیت دانش‌آموزی |
| ۴) مساحت زمین | ۵) سطح اشغال (فضای بسته) | ۶) مساحت زیربنا |
| ۷) تعداد طبقات روی زمین | ۸) تعداد طبقات زیرزمین | ۹) شرائط همسایگان و منطقه |
| ۱۰) میزان انطباق مدرسه با ضوابط | ۱۱) میزان استفاده از مصالح بومی | ۱۲) قیمت تمام‌شده |
| ۱۳) میزان تغییرات پس از اجرا | | |

مسابقه مستندنگاری نقادانه

فضاها و گوشه‌های موفق و ناموفق در مدرسه‌ای که می‌شناسید ...

مدرسه، تشکیل شده است از مجموعه‌ای از فضاها و مکان‌های متعدد کوچک و بزرگ که همه آنها نهایتاً به نحوی در آموزش و یادگیری و تربیت، مؤثر خواهند بود. مکان آموزشی، که البته «منحصر به کلاس درس نیست»، باید قرارگاه رفتاری مناسبی برای تعاملات و رویدادهای «تعلیم و تربیت» باشد. مدرسه دوست‌داشتنی، زیبا، نشاط‌آور، تحرک‌آفرین و با طراوت، متناسب با ویژگی‌های جسمی، جنسیتی، سنی و روحی دانش‌آموزان و معلمان، به عنوان محیط اصلی تربیت و یادگیری، باید تسهیل‌کننده فرآیند یادگیری و تربیت دانش‌آموزان و مؤثر در بروز خلاقیت، مهارت‌آموزی، تعامل سازنده و رشد شخصیت آنان باشد.

اینکه در مدارس موجود در شهرها و روستاهای کشور، این قرارگاه‌های رفتاری به چه میزان، موفق و یا ناموفق هستند و به‌عنوان گوشه‌هایی از فضاها و روستاهای مدرسه، چقدر برای تعاملات و رویدادهای «تعلیم و تربیت»، مناسب دارند یا ندارند، پرسش این مسابقه است. کاربران اصلی فضاها و آموزشی، بهترین کسانی هستند که با مشاهدات مستمر و تجربه زیسته خود قادرند آن فضاها را در عمل شناسایی و داوری کنند.

در این مسابقه، مربیان و مدیران آموزشی به همراه دانش‌آموزان فراخوانده می‌شوند تا فضاها و مکان‌های مدرسه خود را به‌عنوان قرارگاه رفتاری موفق یا ناموفق معرفی نمایند.

شکی نیست که در هر رویداد آموزشی و پرورشی نقش مربی و مدیر تعیین‌کننده است، اما در این‌جا نگاه مسابقه به آن قابلیت‌هایی است که معماری برای آن رویداد فراهم کرده است. از این رو لازم است ضمن معرفی هر مکان، به نکات مثبت یا منفی معماری آن، که باعث موفق یا ناموفق بودن آن شده، اشاره گردد تا مجموعه این نکات، طراحان مدارس آینده را در اتخاذ تصمیمات درست‌تر یاری نماید.

مدارک درخواستی و نحوه ارسال در بخش مستندنگاری فضاها

- مستندنگاری می‌تواند با نوشته، عکس، فیلم کوتاه، کروکی، نقاشی، کولاژ، کاردستی و یا هر ابزار دیگری صورت پذیرد و ارائه گردد.^۶
- قالب پیشنهادی ارائه: هر اثر می‌تواند بر روی حداکثر ۳ چارچوب از ورق فوم (Foam Board) با ۷۰*۵۰ سانتیمتر به صورت افقی، چاپ و ارائه گردد.
نکته ۱: ارائه بسته نرم‌افزاری (file) نقشه طرح‌ها برای نمایش آثار در نمایشگاه مجازی الزامی است.
- نکته ۲: بسته نرم‌افزاری (file) چارچوب آثار، در حجم هر چارچوب معماری، حداکثر ۵ مگا بایت و با dpi = 70 و فرمت png به همراه دیگر مدارک و مستندات درخواستی در بند ۳، از طریق لوح فشرده، به دبیرخانه ارسال گردد.
- ارسال تمامی بسته‌های نرم‌افزاری (file)، مدارک و مستندات و توضیحات اثر (از جمله موقعیت و مشخصات گوشه و قرارگاه رفتاری موفق یا ناموفق)، به صورت pdf, psd, dwg و jpg، و عکس و مشخصات صاحب یا صاحبان مستندنگاری، قبل از برگزاری داوری، برای چاپ در کتاب «مدرسه ایرانی معماری ایرانی» الزامی است.
- مدارک ارسالی به دبیرخانه، عودت داده نخواهد شد.

^۶ - برای نمایش فیلم و یا کلیپ در چارچوب‌های ارسالی، می‌توان از قابلیت QR Code استفاده نمود.

فراخوان مقالات

محورهای اصلی و فرعی مقالات

در این دوره همایش، نظر بر آنست که مقالات ارسالی، با تأکید بر مصداق‌ها، معطوف به طرح معماری مدارس باشند. بدیهی‌ست که در تدوین و یا تألیف مقالات، بررسی سیر تحول کالبدی مدارس در ایران دوره معاصر، می‌تواند به عنوان بخشی از پشتوانه علمی مقاله مد نظر قرار گیرد؛ از این رو در مقالات می‌توان مسائلی همچون «تیپولوژی سازمان‌دهی فضایی مدارس در دوران معاصر»، «سیر تحول معماری مدارس به مثابه ظرف آموزش در تناسب با تحول در شیوه‌های آموزشی و توسعه فناوری‌های آموزشی»، «سیر تحول حیات و فضای باز در مدارس در دوره معاصر»، «سیر تحول جزءفضاهای مدارس در طول زمان» و یا «تکنگرایی‌های مدارس ساخته‌شده» و ... را به مثابه محتوای پشتیبان بخش اصلی مقاله، مورد توجه و استفاده قرار داد.

همانند مطلب بالا، مقوله «آسیب‌شناسی وضع موجود معماری مدارس» نیز در این دوره همایش، می‌تواند به عنوان بخشی از پشتوانه علمی مقاله مد نظر قرار گیرد؛ این مقوله محدود به سه حوزه «مکانیابی»، «برنامه‌ریزی فیزیکی و کالبدی» و «طراحی معماری» است. با نگاه اشاره‌شده در بالا، محورهای اصلی و فرعی مقاله‌ها، به شرح زیر اعلام می‌گردد:

الف - طراحی مدرسه ایرانی بر مبنای سنت معماری ایرانی

- اصالت و بداعت در طراحی مدرسه معاصر
- معماری مدرسه و بستر استقرار و شکل‌گیری آن

ب - مدرسه آینده

- گفت‌ووشنود بین حیات و فضای باز با توده ساختمانی در مدرسه
- ارتباط با طبیعت و محیط خلاقانه بازی و تفریح در حیات مدرسه
- مدرسه به مثابه کانون محله و دارای امکانات و شرایط مناسب برای ارتباط مؤثر با جامعه محلی
- انعطاف‌پذیری مدرسه

ج - طراحی معماری مدرسه مبتنی بر برنامه و شیوه آموزشی مورد استفاده در مدرسه

- برنامه فضایی و کالبدی معماری
- مصادیق بارز معماری مدرسه مبتنی بر زمانه و زمینه

د - مدرسه و حوادث طبیعی (سیل / زلزله / ...)

- نقش مدارس در کاهش بحران‌های برآمده از حوادث طبیعی و اثر آن بر معماری و مکانیابی مدارس
- معماری مدارس موقت

ه - معماری داخلی و توسعه طراحی مدرسه

- طراحی رنگ در مدرسه
- جزءفضاهای اثرگذار در آموزش غیرمستقیم در مدرسه

و - حفظ و نگهداری مدارس پایا و ارزشمند موجود

- تعمیر و نگهداری مدارس معاصر و امروزی
- مرمت و احیای مدارس تاریخی در زندگی جدید آموزشی آنها

راهنمای نگارش مقالات و نحوه ارسال

لطفاً قبل از انجام ثبت و ارسال هر مقاله به نکات زیر با دقت توجه فرمائید:

- (۱) مقالات در یک گام دریافت و داوری می‌شوند.
- (۲) محور اصلی و فرعی مقاله بایستی دقیق شود، چرا که بیانگر دیدگاه نویسنده (گان) مقاله خواهد بود.
- (۳) ابتدا راهنمای تهیه و نگارش مقاله را که در پیوست، درج شده است، مطالعه فرمایید.
- (۴) به مقالاتی که بر اساس راهنمای نگارش مقالات تهیه نشده باشند، ترتیب اثر داده نمی‌شود.
- (۵) از ارسال مقالات ارائه‌شده در مسابقات ادوار گذشته همایش مدرسه ایرانی معماری ایرانی خودداری گردد.

سایر اطلاعات همایش

این بخش مشتمل بر موارد زیر است:

- جوایز مسابقه
- مهلت ارسال آثار
- شرایط و مقررات مسابقه
- زمان برگزاری همایش و نمایشگاه

جوایز مسابقه

در بخش طراحی:

طرح‌های برگزیده در بخش «حرفه‌ای»، پس از طی فرآیند تصویب نقشه‌ها، در قالب قرارداد مشاوره طراحی، در دستور کار اجرایی ادارات کل قرار می‌گیرد.

موضوعات مسابقه		سطوح مسابقه	ردیف
بستر روستایی طراحی مدرسه در شرایط بحران / مدرسه عشایری	بستر شهری		
<ul style="list-style-type: none"> • نفر اول ۲۰۰ میلیون ریال • نفر دوم ۱۵۰ میلیون ریال • نفر سوم ۱۰۰ میلیون ریال 	<ul style="list-style-type: none"> • نفر اول ۳۰۰ میلیون ریال • نفر دوم ۲۰۰ میلیون ریال • نفر سوم ۱۵۰ میلیون ریال 	حرفه‌ای	۱
<ul style="list-style-type: none"> • نفر اول ۱۵۰ میلیون ریال • نفر دوم ۱۰۰ میلیون ریال • نفر سوم ۷۰ میلیون ریال • نفر چهارم ۵۰ میلیون ریال • نفر پنجم ۵۰ میلیون ریال 	<ul style="list-style-type: none"> • نفر اول • نفر دوم • نفر سوم • نفر چهارم • نفر پنجم 	دانشجویی	۲

در بخش مدرسه‌های اجراشده:

به سه طرح برتر، هر کدام ۵۰ میلیون ریال اهداء می‌گردد.

در بخش مسابقه مستندنگاری

اهدای لوح تقدیر به برنده مسابقه از میان شرکت‌کنندگان در مسابقه این بخش (مربی، مدیر آموزشی، دانش‌آموز و سایر مخاطبان فضای مدرسه)

- نفر اول ۱۰۰ میلیون ریال
- نفر دوم ۷۰ میلیون ریال
- نفر سوم ۵۰ میلیون ریال
- نفر چهارم ۳۰ میلیون ریال
- نفر پنجم ۳۰ میلیون ریال

در بخش مقالات

به سه طرح برتر، هر کدام ۵۰ میلیون ریال اهداء می‌گردد.

مهلت ارسال آثار:

مهلت ارسال آثار در بخش طراحی و نیز در بخش مدرسه های اجراشده:

- آخرین مهلت دریافت طرح‌ها: تا ۱۹ بهمن ماه ۱۴۰۱
- روز داوری طرح‌ها: ۱۴۰۱/۱۱/۲۷

مهلت ارسال آثار در بخش مستندنگاری فضاها

- آخرین مهلت دریافت طرح‌ها: تا ۱۹ بهمن ماه ۱۴۰۱
- روز داوری طرح‌ها: ۱۴۰۱/۱۱/۲۷

مهلت ارسال مقالات

- آخرین مهلت ارسال مقاله‌ها (به صورت مقاله کامل): تا ۱۵ دیماه ۱۴۰۱

شرایط و مقررات مسابقه

- (۱) ثبت‌نام و شرکت در مسابقه، به صورت اینترنتی و با تکمیل کاربرگ ثبت‌نام، از طریق مراجعه به درگاه (portal) سازمان نوسازی، توسعه و تجهیز مدارس کشور به نشانی <https://dres.ir/isa/fa> امکان‌پذیر است.
- (۲) آثار ارسالی تنها با ذکر کد کاربری و عنوان اثر ارائه گردد.
- (۳) در صورت عدم رعایت موضوع مذکور، آثار ارسالی ارزیابی نخواهند شد.
- (۴) شروع ثبت‌نام، متعاقباً اعلام می‌گردد.
- (۵) در بخش مسابقه طراحی حرفه‌ای، چنانچه طرح ارائه‌شده توسط مهندسين مشاورى كه با ادارات كل نوسازى مدارس استان و يا كارفرماى خاص (مؤسسات خيريّه، مؤسسان مدارس غير دولتي) قرارداد داشته است، ارائه می‌گردد، ثبت‌نام‌کننده در سایت، شخص طراح معمار یا شرکت مهندسين مشاور مربوطه است و ضرورى است ثبت‌نام از طريق ايشان و با معرفى كارفرماى خاص (مؤسس خيريّه / مؤسس مدرسه غير دولتي / مدير كل وقت نوسازى مدارس استان مربوطه) صورت گيرد.
- (۶) در بخش مسابقه مدرسه‌های اجراشده، ثبت‌نام‌کننده در سایت، در خصوص پروژه‌های دولتی، مدیر کل نوسازی مدارس استان مربوطه و در خصوص مدارس غیردولتی، کارفرمای خاص (مؤسس خیریه / مؤسس مدرسه غیر دولتی) می‌باشد و ضروری است ثبت‌نام از طریق ایشان و با معرفی طراح معمار و یا شرکت مهندسين مشاور پروژه صورت گيرد.
- (۷) اسامی برندگان بخش‌های مختلف همایش، در مراسم اختتامیه همایش اعلام و جوایز اعطاء خواهد شد.

زمان برگزاری همایش و نمایشگاه

- زمان برگزاری همایش: نیمه اول اسفندماه سال ۱۴۰۱
- زمان برپایی نمایشگاه: نیمه اول اسفندماه سال (در محل برگزاری همایش)

مکان برگزاری همایش و نمایشگاه

- مکان برگزاری همایش: متعاقباً از طریق وبسایت همایش، اطلاع‌رسانی می‌گردد.
- نشانی‌ها و راه‌های تماس با دبیرخانه همایش:
 - نشانی دبیرخانه: تهران، خیابان دکتر شریعتی، بالاتر از پل رومی، خیابان شهید موسیوند، کوچه شهید لطیفی، سازمان نوسازی، توسعه و تجهیز مدارس کشور
 - نشانی درگاه سازمان: <https://dres.ir/fa>
 - نشانی تارنمای همایش: <https://dres.ir/isa/fa>
 - کد پستی: ۱۹۳۳۸۸۴۸۸۳
 - صندوق پستی: ۱۹۳۹۵/۳۶۴۱
 - پست الکترونیک: isa@dres.ir
 - تلفن: ۰۲۱-۲۴۵۷۲۰۰۰

پیوست

راهنمای تهیه و نگارش مقاله برای دهمین دوره همایش ملی مدرسه ایرانی معماری ایرانی (عنوان در ۱ یا ۲ خط، فونت ۱۶ B Titr)

یک سطر فاصله (B Titr ۱۶) -----

نام و نام خانوادگی نویسنده اول^۱، نویسنده دوم^۲، ... (نویسنده رابط را با علامت ستاره مشخص کنید).

(B Nazanin, Bold, 12pt)

- ۱- درجه علمی (یا سمت کاری) نویسنده اول
- ۲- درجه علمی (یا سمت کاری) نویسنده دوم

...

نشانی پست الکترونیک نویسنده مسئول (Times New Roman 10 pt. Italic)

----- ۳ سطر فاصله (B Nazanin, 10pt) -----

نام و نام خانوادگی
نویسندگان به صورت
کامل ذکر شود.
نویسنده مسئول
مقاله نیز با علامت *
مشخص شود.

چکیده (B Nazanin, Bold, 14pt)

چکیده مقالات فارسی باید بین ۲۰۰ تا ۳۰۰ کلمه شامل بیان مسأله، اهداف، روش پژوهش و نتایج در محیط Word2003 یا ۲۰۰۷ تهیه و ارائه گردد. از ذکر مقدمات و کلیات، شکل و مرجع در چکیده خودداری شده و مستقیماً به مسأله مورد مطالعه و اهداف آن، اساس کار، و میزان موفقیت این مطالعه با استناد به نتایج کار پرداخته شود. عنوان مقاله با فونت B Nazanin 16 pt Bold و متن اصلی با فونت B Nazanin 12pt تهیه شود. متن چکیده با فاصله ۳,۵ سانتیمتر از سمت راست و ۳,۵ سانتیمتر از سمت چپ کاغذ، با کناره‌های ردیف شده نوشته شود. چکیده باید به تنهایی کامل و فقط دارای یک پاراگراف باشد. از اشاره به مراجع در چکیده خودداری شود.

----- ۱ سطر فاصله (B Nazanin pt12) -----

واژه‌های کلیدی: بین ۳ تا ۵ کلمه که با کاما از یکدیگر جدا شده باشند.

----- ۱ سطر فاصله (B Nazanin pt12) -----

***** توجه فرمایید که شروع مقاله (از ابتدای مقدمه به بعد) باید از صفحه بعد آغاز گردد.

۱- مقدمه (B Nazanin, Bold, 14pt)

به منظور یکسان‌سازی مجموعه مقالات دهمین دوره همایش ملی مدرسه ایرانی معماری ایرانی و نیز برای آنکه امکان ترکیب و انتقال فایل کامپیوتری آنها فراهم شود، لازم است که همه مقالات با طرحی یکسان و کاملاً هماهنگ تهیه و تایپ شوند. این راهنما به نویسندگان مقالات فارسی کمک می‌کند تا مقاله خود را با طرح مورد قبول همایش تهیه نمایند. توجه شود که صورت ظاهری

این راهنما و نگارش آن منطبق بر دستورالعمل تهیه مقالات است. اصل مقاله باید حتی‌المقدور شامل مقدمه (بیان مساله)، پیشینه پژوهش، روش پژوهش، یافته‌ها، بحث و نتایج بوده و نهایت در ۲۰ صفحه ارائه گردد.

برای تایپ مقاله به زبان فارسی، از نرم افزار مایکروسافت ورد استفاده کنید. متن اصلی مقاله به صورت تک ستونی با قلم B Nazanin و اندازه ۱۲ pt. با فاصله خطوط (single space) تهیه شود. عنوان همه بخش‌ها با قلم فونت B Nazanin و اندازه ۱۲ pt. پیرنگ و عنوان زیربخش‌ها با قلم فونت B Nazanin و اندازه ۱۲ پیرنگ تایپ شود. عنوان هر بخش یا زیربخش، با یک خط خالی فاصله از انتهای متن بخش قبلی تایپ و شماره‌گذاری شود. خط اول همه پاراگراف‌ها باید دارای تورفتگی به اندازه ۰/۷ cm باشد.

۲- نسخه‌های ارسالی به دبیرخانه همایش

نتیجه داوری مقالات از طریق اعلام در سایت همایش به نویسندگان مقاله اعلام می‌شود. مقاله‌ای که مورد پذیرش قطعی یا مشروط قرار می‌گیرد، باید با توجه به تصحیحات احتمالی مورد نظر داوران، (که در سایت همایش اعلام می‌گردد) بازنگری و تهیه شده و فایل مقاله کامل (با فرمت *.doc و *.pdf) مجدداً ارسال شود. فایل مقاله باید به گونه‌ای باشد که در صورت نیاز بتوان به راحتی و بدون کار اضافه‌ای آن را باز کرد، پرینت گرفت یا به چاپخانه تحویل داد. دبیرخانه، از بررسی مقالاتی که مطابق این دستورالعمل تهیه نشده باشند، معذور است.

۳- واژه‌های خارجی در متن فارسی

برای واژه‌ها و نام‌های خارجی، حتی‌الامکان از معادل‌های فارسی مصطلح و مصوب استفاده نمایید. در مورد نام‌های خارجی غامض یا معادل‌های غیرمصطلح فارسی، واژه شماره‌گذاری و به صورت زیرنویس و یا در بخش پی نوشت، معادل انگلیسی آن قید شود. همچنین سمبل‌ها و علائم و اندیس‌های به کار رفته در متن مقاله می‌بایست حتی‌المقدور براساس استاندارد ISO باشند.

۳-۱- پاورقی‌ها

در صورت نیاز به درج پاورقی، همه موارد فارسی و به صورت راست‌چین با B Nazanin و اندازه ۱۱ pt. و پاورقی‌های لاتین به صورت چپ‌چین با قلم Times New Roman اندازه ۹ pt. نوشته شوند.

۳-۲- معرفی علائم و متغیرها در متن

از آنجا که نیازی به درج فهرست علائم و متغیرها در ابتدای مقاله نیست، بنابراین باید هر نوع متغیر یا علامت به کار رفته در متن مقاله، در اولین ارجاع به آن معرفی شود.

۴- فرمول‌ها و روابط ریاضی

متن فرمول‌ها به صورت چپ‌چین در یک یا چند سطر نوشته شود. همه متغیرها و اعداد به کار رفته در آنها با قلم Times New Roman و ایتالیک، با اندازه ۱۲ pt. تایپ شوند. همه فرمول‌ها به ترتیب از ۱ شماره‌گذاری شوند. شماره هر فرمول در داخل پرانتز و در سمت راست سطر فرمول قرار گیرد. دو نمونه فرمول در زیر آمده است:

$$(۱) E = mc^2$$

$$(۲) \sin 2\theta = 2 \sin \theta \cos \theta$$

۵- واحدها

واحد اعداد یا کمیت‌هایی که در متن، جدول‌ها و شکل‌ها می‌آیند، یا عنوان محورهای یک نمودار را بیان می‌کنند، باید به صورت‌های استاندارد و در سیستم SI ذکر شوند.

۶- جدول‌ها

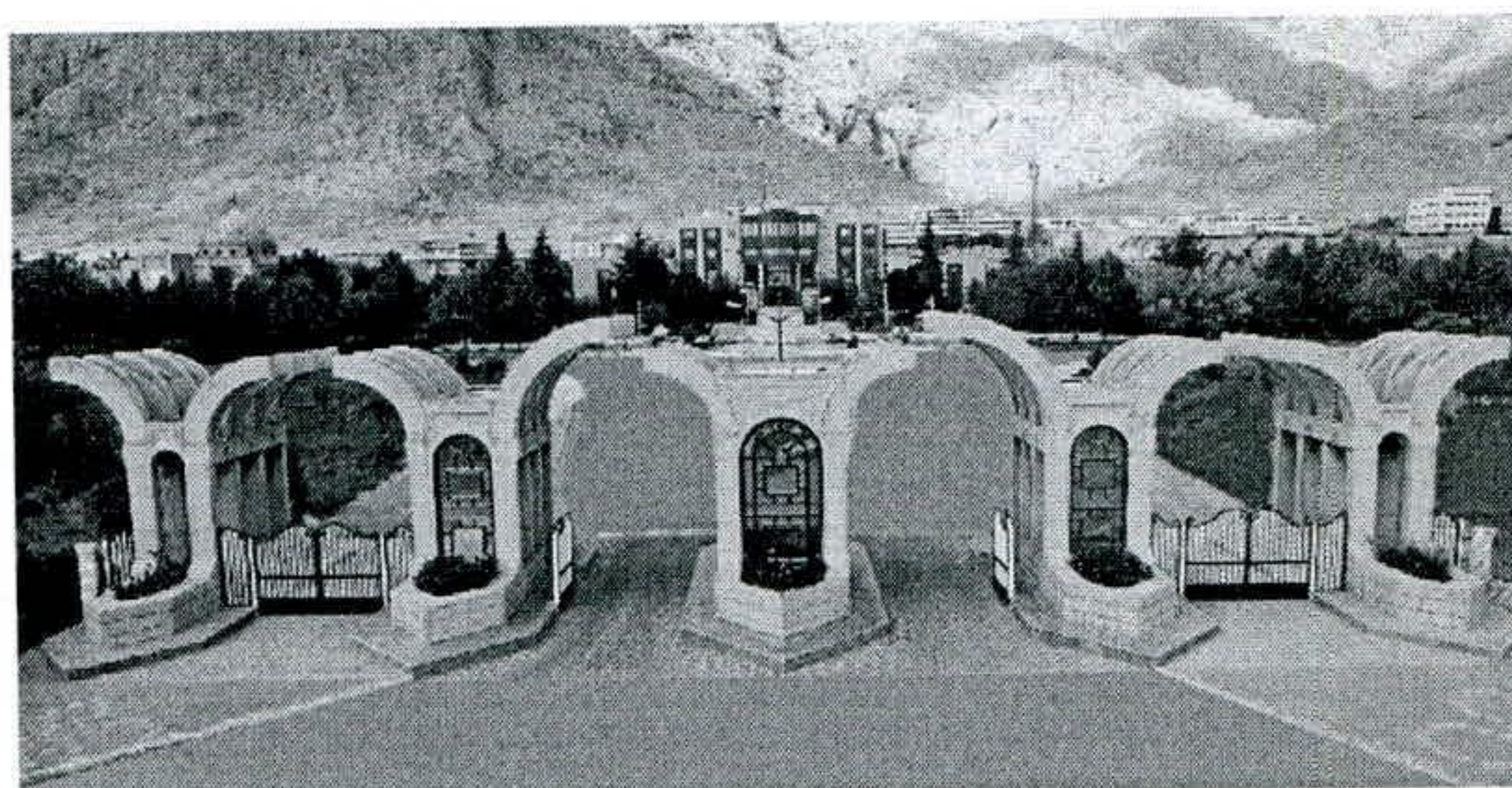
هر جدول باید دارای شماره، عنوان و مأخذ باشد، که به صورت وسط‌چین در بالای جدول با قلم B Nazanin pt10 bold تایپ و به ترتیب از ۱ شماره‌گذاری می‌شود. بهتر است جدول‌ها در داخل متن و پس از جایی که به آنها ارجاع می‌شود، درج گردند. کلیه متون در داخل جدول اگر فارسی باشند به صورت راست‌چین (B Nazanin ۱۱ نازک) و اگر لاتین باشند به صورت چپ‌چین (Times New Roman ۹ pt.) باید تایپ شوند. همه اعداد در جدول‌ها باید به صورت فارسی و وسط‌چین تایپ شوند. ذکر واحد کمیت‌ها در جدول الزامی است. هر جدول با یک سطر خالی فاصله از متن ماقبل و مابعد آن قرار گیرد. یک نمونه جدول مطابق دستورالعمل در زیر آمده است: (توجه شود که خود جدول نیز باید در موقعیت وسط‌چین نسبت به طرفین کاغذ قرار گیرد.)

جدول ۱: شیوه نگارش منابع درون‌متنی در مقالات؛ مأخذ (دبیرخانه دهمین دوره همایش ملی مدرسه ایرانی معماری ایرانی)

مقاله منبع	فارسی	انگلیسی
یک نویسنده	(حسینی، ۱۳۹۹: ۵)	(Chandra, 2020: 8)
دو نویسنده	(حسینی و رضایی، ۱۳۹۹: ۵)	(Chandra and Kumar, 2020: 8)
بیشتر از دو نویسنده	(حسینی و همکاران، ۱۳۹۹: ۵)	(Chandra et al., 2020: 8)

۷- شکل‌ها و نمودارها

هر شکل و نمودار باید دارای شماره، عنوان (توضیح) و مأخذ باشد که به صورت وسط‌چین در زیر آن با قلم B Nazanin پرنرنگ و اندازه ۱۰ pt. تایپ و به ترتیب از ۱ شماره‌گذاری می‌شود. شکل‌ها در داخل متن و در جایی که به آنها ارجاع می‌شود، درج گردند. ذکر واحد کمیت‌ها در شکل‌ها الزامی است. در متن مقاله باید به همه شکل‌ها ارجاع شود. در تهیه شکل‌ها توجه کنید که اندازه اعداد، واژه‌ها، کمیت‌ها و راهنمای منحنی‌ها (legend) به قدر کافی بزرگ باشد تا پس از درج در مقاله، کاملاً واضح و خوانا باشند. هر شکل را با یک سطر خالی فاصله از متن ماقبل و مابعد آن قرار دهید. یک نمونه شکل و نمودار در زیر آمده است: (توجه شود که خود شکل‌ها و نمودارها نیز، همانند جدول‌ها باید در موقعیت وسط‌چین نسبت به طرفین کاغذ قرار گیرند.)



شکل ۱: تصویر سردر ورودی مدرسه؛ مأخذ (؟؟؟؟؟؟)

۸- نتیجه‌گیری

وجود بخش جمع‌بندی و نتیجه‌گیری پس از متن اصلی مقاله الزامی است.

تشکر و قدردانی

در صورت نیاز، این قسمت قبل از مراجع قرار می‌گیرد و به عنوان این بخش شماره‌ای تعلق نمی‌گیرد.

مراجع

مراجع در انتهای مقاله به ترتیب حروف الفبا قید میشود. هر مرجع بایستی حداقل یکبار در متن مقاله مورد استفاده قرار گیرد و یا به آن اشاره گردد. به عنوان این بخش نیز شماره‌ای تعلق نمی‌گیرد. مشخصات هر مرجع به صورت کامل و در قالب استاندارد (نمونه‌های زیر) ذکر شود. مراجع فارسی را با قلم B Nazanin نازک ۱۱ pt و مراجع انگلیسی را با قلم pt. Times New Roman ۱۰ نازک تایپ نمایید. اشاره به مراجع در داخل متن بایستی به صورتی (نام نویسنده، سال انتشار: صفحه) و در داخل پرانتز انجام شود.

- آذر عادل، مؤمنی منصور، (۱۳۸۰)، *آمار و کاربرد آن در مدیریت*، جلد دوم، چاپ پنجم، تهران: انتشارات سمت
- تولایی، نوین (۱۳۸۰)، *زمینه‌گرایی در شهرسازی*، فصلنامه هنرهای زیبا، شماره ۱۰، صص ۳۴-۴۳
- حیدری تفرشی، غلامحسین (۱۳۸۶)، *مبانی سازمان و مدیریت*، تهران: انتشارات نویسنده
- عزیزی، مسعود و همکاران (۱۳۶۷)، *معماری ایران*، جلد اول، چاپ ششم، تهران: انتشارات مرکزی
- Applegate, L.M., Austin, R.D., and McFarlan, W.F. (2003). *Corporate Information Strategy & Management*, International Edition, Sixth edition, McGraw- Hill.
- Clarke, S. (2001). *Information Systems Strategic Management*, Anintegrated approach, Routledge, Taylor & Francis Group, London & New York.
- Dohertya, N.F., Marplesa, C.G. and Suhaimib, A. (1999) *The relative success of alternative approaches to strategic information systems planning: an empirical analysis*, Journal of Strategic Information Systems 8 .pp. 263-283.